

بازشناسی ویژگی‌های کالبدی گرمابه‌های ایران در دوره صفوی*

محسن طبسی**^۱، دکتر مجتبی انصاری^۲، دکتر محمود طاووسی^۳، دکتر فرهاد فخار تهرانی^۴

۱ مربی گروه معماری، دانشگاه آزاد اسلامی، واحد مشهد و دانشجوی دکتری پژوهش هنر، دانشگاه تربیت مدرس، تهران، ایران.

۲ استادیار گروه معماری، دانشکده هنر، دانشگاه تربیت مدرس، تهران، ایران.

۳ استاد گروه پژوهش هنر، دانشکده هنر، دانشگاه تربیت مدرس، تهران، ایران.

۴ دانشیار گروه معماری، دانشکده معماری و شهرسازی، دانشگاه شهید بهشتی، تهران، ایران.

(تاریخ دریافت مقاله: ۸۵/۷/۲۶، تاریخ پذیرش نهایی: ۸۵/۱۱/۷)

چکیده:

دوره صفویه درخشان‌ترین دوره تاریخ معماری ایران است. ایجاد حکومت مرکزی مقتدر و امنیت ناشی از آن، پیشرفت در فناوری ساختمان، توسعه شهرها، و هنر دوستی پادشاهان صفوی؛ از جمله عوامل شکوفایی معماری این دوران به شمار می‌آیند. همپای این شکوه و عظمت، طراحی و ساخت گرمابه‌ها نیز، به اوج رسید. علاوه بر این، عوامل دیگری همچون اهمیت نظافت، حرمت آب، و نیز رعایت احکام فقه شیعی نیز در توسعه و رشد معماری گرمابه‌ها مؤثر بوده‌اند. همه اینها، در کنار خلاقیت و نبوغ هنرمندان و معماران مکتب اصفهان، باعث پیدایی ویژگی‌هایی در طراحی معماری گرمابه‌های صفوی شده‌اند. این مقاله به بازشناسی و معرفی ویژگی‌های کالبدی گرمابه‌های ایران در دوره صفوی می‌پردازد. بدین منظور، ده باب از گرمابه‌های این دوره برگزیده شده و از لحاظ تعداد، سلسله مراتب و سیرکولاسیون، مساحت، ابعاد و تناسبات فضاها؛ مورد تجزیه و تحلیل قرار گرفته‌اند. مطالعه انجام شده شباهت‌های بسیاری را در معماری گرمابه‌ها نشان می‌دهد؛ تا حدی که می‌توان، ویژگی‌های کالبدی گرمابه‌ها در مکتب اصفهان را جمع‌بندی نمود. بدیهی است که برای رسیدن به ویژگی‌های سبکی، باید وجوه دیگری همچون تزئینات نیز مورد بررسی قرار گیرند.

واژه‌های کلیدی:

دوره صفویه، مکتب اصفهان، معماری، گرمابه‌ها، کالبد.

* این مقاله بخشی از پایان‌نامه دکتری نگارنده تحت عنوان: "شناسایی و تحلیل عوامل مؤثر بر تغییرات کالبدی و عملکردی معماری گرمابه‌های ایران در دوره صفوی" است که در دانشگاه تربیت مدرس در دست تهیه می‌باشد.

** نویسنده مسئول: تلفن: ۰۵۱۱-۸۶۴۴۹۲۸، نامبر: ۰۵۱۱-۸۶۷۲۵۲۶، E-mail: tabassi_mohsen@yahoo.com

مقدمه

دوره صفوی را بدون شک باید درخشان‌ترین ادوار تاریخ معماری و شهرسازی ایران دانست. ابعاد گوناگون این اتفاق مبارک، که دیگر هیچگاه در تاریخ این سرزمین مکرر نشد، شایسته آن است تا بیش از اینها مورد بررسی و پژوهش قرار گیرد. ایجاد حکومت مرکزی مقتدر، امنیت ناشی از ثبات حکومت، ابداعات و پیشرفت فناوری ساختمان، توسعه شهرها در اثر توسعه اقتصادی، و خوی و خصلت همدوستی و هنرپروری پادشاهان صفوی، به ویژه شاه عباس اول، از جمله عوامل مؤثر در رشد و شکوفایی بی نظیر معماری و شهرسازی در آن دوران به شمار می‌آیند. همپای شکوه و عظمت گونه‌های مختلف معماری، طراحی و ساخت گرمابه‌ها نیز مبتنی بر تجارب پیشین، به اوج خود رسید. علاوه بر عواملی که پیشتر برشمرده شد، عوامل دیگری همچون تأکید بر اهمیت نظافت در اسلام، تأکید بر حرمت و قداست آب، و رعایت مبانی و احکام فقه شیعی نیز در توسعه و رشد معماری گرمابه‌ها مؤثر بوده‌اند. همه این عوامل در کنار خلاقیت و نبوغ هنرمندان و معماران مکتب اصفهان، باعث پیدایی ویژگی‌هایی در طراحی معماری گرمابه‌های صفوی شده‌اند.

بدین منظور، گرمابه‌های خسروآقا، شاه، شازده، وزیر، و علیقلی آقا در اصفهان؛ حمام گنجعلیخان در کرمان؛ حمام شاه (رضوی) و حمام حضرت در مشهد؛ حمام فین در کاشان؛ و حمام کهیار در دهدشت از نظر تعداد، سلسله مراتب، سیرکولاسیون، مساحت، ابعاد و تناسبات فضاها مورد بررسی و تحلیل قرار گرفته و با یکدیگر مقایسه شده‌اند. بدیهی است پرداختن به همه وجوه معماری آثار و تحلیل جامع آنها، از حد یک مقاله فراتر است؛ لذا این مقاله مباحثی همچون هندسه، رابطه جزء و کل، نظم و سازماندهی، اقلیم، سازه، تأسیسات، تزیینات و ... را به فرصتی دیگر وانهاده است. همچنین امید است که بحث تأثیرپذیری حمام‌های دوره زند و قاجار از ویژگی‌های دوره صفوی (که ادامه منطقی بحث حاضر است) در مجالی دیگر پی‌گیری شود.

دوره صفوی را بدون شک باید درخشان‌ترین ادوار تاریخ معماری و شهرسازی ایران دانست. ابعاد گوناگون این اتفاق مبارک، که دیگر هیچگاه در تاریخ این سرزمین مکرر نشد، شایسته آن است تا بیش از اینها مورد بررسی و پژوهش قرار گیرد. ایجاد حکومت مرکزی مقتدر، امنیت ناشی از ثبات حکومت، ابداعات و پیشرفت فناوری ساختمان، توسعه شهرها در اثر توسعه اقتصادی، و خوی و خصلت همدوستی و هنرپروری پادشاهان صفوی، به ویژه شاه عباس اول، از جمله عوامل مؤثر در رشد و شکوفایی بی نظیر معماری و شهرسازی در آن دوران به شمار می‌آیند. همپای شکوه و عظمت گونه‌های مختلف معماری، طراحی و ساخت گرمابه‌ها نیز مبتنی بر تجارب پیشین، به اوج خود رسید. علاوه بر عواملی که پیشتر برشمرده شد، عوامل دیگری همچون تأکید بر اهمیت نظافت در اسلام، تأکید بر حرمت و قداست آب، و رعایت مبانی و احکام فقه شیعی نیز در توسعه و رشد معماری گرمابه‌ها مؤثر بوده‌اند. همه این عوامل در کنار خلاقیت و نبوغ هنرمندان و معماران مکتب اصفهان، باعث پیدایی ویژگی‌هایی در طراحی معماری گرمابه‌های صفوی شده‌اند.

ناگفته پیداست که حمام‌ها از مهم‌ترین گونه‌های معماری شهری و روستایی هستند ولی در قیاس با سایر گونه‌ها، کمتر مورد پژوهش و تجزیه و تحلیل قرار گرفته‌اند. مطالب موجود

۱. دوره صفویه

۱-۱- پیشینه تاریخی

۱-۱-۱- زمینه‌های تشکیل دولت صفوی :

الف- زمینه‌های مذهبی: شکل‌گیری حکومت صفویه در ایران، در قالب یک دولت شیعه اثنی عشری را باید یکی از مهم‌ترین فصول تاریخ ایران و اسلام به شمار آورد؛ زیرا تلاش و مبارزات شیعیان، بیش از نه قرن ادامه یافت تا آنکه مذهب شیعه، دین رسمی ایران شد (مزاوی، ۱۳۶۸، ۲۸). بخش مهم دیگر، تصوف است. در قرن ششم هجری، صوفیان مورد احترام مردم بودند. علت این اقبال، آن بود که تصوف به جنبه‌های واقعی زندگی مردم می‌پرداخت. صوفیان، مشکلات مذهبی مردم عادی را به زبان خودشان برطرف می‌کردند و با نمازهای جماعت، دل مردم کوچک و بازار را در نهایت شوق و جذب می‌ربودند (همان، ۱۱۷). شیخ صفی‌الدین اردبیلی نیز یکی از همین صوفیان بود.

ب- زمینه‌های اجتماعی: شیخ صفی‌الدین مدت ۳۵ سال، مرشدِ طریقتی بود که خویش بنیان گذاشت. این طریقت به طریقت اردبیل یا طریقت صفوی مشهور شد و به زودی پیروان بسیاری یافت. علاوه بر مریدان بی شمار شیخ، یکی دیگر از مهم‌ترین زمینه‌های اجتماعی حکومت صفوی، ارتباط مناسب این خانواده با خاندان‌های حکومت‌گر بوده است (هینتس، ۱۳۶۱، ۳). جنبش‌های سیاسی و اجتماعی نظیر سربداران و حروفیه را نیز می‌توان از دیگر زمینه‌های اجتماعی حکومت صفویه دانست (نواوی و غفاری فرد، ۱۳۸۱، ۳۰-۲۷).

ج- زمینه‌های سیاسی: پس از فروپاشی حکومت ایلخانی، قلمروی ایرانی ایشان، در اختیار و تسلط حکومت‌های محلی مستقل قرار گرفت. سلسله‌های محلی، غالباً به دلایل مختلف

آذربایجان ویران شد (پوپ، بی تا، ۲۴۸) و آثار دوره شاه تهماسب، به ویژه در قزوین، در اثر زلزله‌های مکرر نابود شد (همانجا؛ آیت‌اللهی، ۱۳۸۰، ۲۷۴). بنابراین از این دوران آثار چندان ارزشمندی باقی نمانده؛ هرچند بقعه هارون ولایت در اصفهان و مسجد جامع ساوه از دوره شاه اسماعیل بر جا است. معماری در دوره دوم حکومت صفوی و با شاه عباس اول به اوج خود رسید. تقریباً همه پژوهشگران متفقند که هیچ پادشاهی در ایران به اندازه شاه عباس اول به معماری و شهرسازی علاقه مند نبوده است (رک: پوپ، بی تا، ۲۴۹؛ آیت‌اللهی، ۱۳۸۰، ۲۷۴؛ و همچنین کونل، پرایس، محمد حسن، و...). در دوره شاه عباس اول، داشتن نقشه و طرح جامع فراگیر، دارای اهمیتی ویژه بود و اجزای تشکیل دهنده معماری، در طرح کلی بنا دیده می‌شد و اهمیت می‌یافت (پوپ، بی تا، ۲۴۹). مرحوم استاد پیرنیا، مجموعاً ویژگی‌های زیر را برای شیوه اصفهانی بر شمرده‌اند، که تقریباً همه آنها در بناهای دوره صفوی دیده می‌شوند:

- سادگی طرح‌ها و هندسه بنا، و کاربرد وسیع اشکال و خطوط شکسته؛

- کمتر شدن پیش آمدگی و پس رفتگی (نخیر و نه‌از) در نقشه بناها؛

- پیمون بندی و بهره‌گیری از اندام‌ها و اندازه‌های یکسان در بنا (پیرنیا، ۱۳۸۰، ۲۷۹).

اما بر خلاف سرعت ساخت و ساز و شکوه معماری در دوره شاه عباس، چنین به نظر می‌رسد که تعجیل وی برای رونق بخشیدن هر چه سریع‌تر به پایتخت جدید صفویان، باعث شد که کیفیت ساخت و تزئین بناها، افت چشمگیری پیدا کند (پیرنیا، همانجا؛ بلر و بلوم، ۱۳۸۱، ۴۷۵). پروفیسور آرتور پوپ، معتقد است که هر چند این دوره، اوج و آخرین تجلی معماری اسلامی ایران می‌باشد اما با هیچ نوع ابداع معماری توأم نبوده است (پوپ، بی تا، ۲۴۹). در مجموع به نظر می‌رسد که در دوره شاه عباس اول از یک سو طرح کلی مجموعه و جایگاه بناهای منفرد در آن؛ و از سوی دیگر، سرعت در ساخت و ساز و کمیّت بناها، بر کیفیت بناها یا ابداع در معماری ارجحیت یافت. شاه عباس علاوه بر ساخت و سازهای شکوهمند اصفهان، در سایر شهرها نیز یا مستقیماً (همچون مشهد) و یا به واسطه (نظیر کرمان) به ساخت یا تکمیل مجموعه‌های شهری اهتمام وافر داشت. این اهتمام شاه، باعث می‌شد تا شاهزادگان، وزرا و سایر درباریان نیز به ساخت و ساز بناهای عام‌المنفعه در شهرها توجه خاص نشان دهند.

جانشینان شاه عباس نیز اگرچه همچون وی، ذوق و علاقه وافر به معماری نداشتند (بلر و بلوم، ۱۳۸۱، ۴۸۶) اما تقریباً هر کدام از ایشان، حتی شاه سلطان حسین نیز، در دوره خود یک اثر شکوهمند بر جای گذاشتند. "شیوه معماری ایران که به تدریج تکامل یافته بود، انحطاطش نیز به کندی روی داد

همواره با یکدیگر در جنگ بودند. زمانی که شاه اسماعیل برای کسب قدرت به پا خاست، چنین قدرت متکثری در ایران پراکنده و حاکم بود. علاوه بر این، عوامل خارجی و همسایگان ایران نیز در زمره بسترهای سیاسی ایجاد حکومت صفویه به شمار می‌آیند.

۱-۲- نتایج و پیامدهای تشکیل دولت صفویه:

۱. اعلام مذهب شیعه اثنی عشری به عنوان مذهب رسمی کشور موجب وحدت جامعه ایران شد.
۲. تثبیت دولت صفوی باعث ارتقای جایگاه ایران مستقل و مورد احترام در معادلات بین‌المللی شد.
۳. سلسله صفویه مفهوم جدیدی از حکومت و دولت، به نام حکومت مرکزی، در ایران به وجود آورد.
۴. تشکیل حکومت مرکزی مقتدر، به هنرمندان فرصت داد تا در کار خود به اوج شکوفایی برسند.
۵. تشکیل دولت صفویه باعث شد که ایرانیت، وجه تمایز ایران از دیگر کشورهای اسلامی محسوب شود.

۱-۲- معماری دوره صفویه:

بر طبق نظر مرحوم استاد محمد کریم پیرنیا، معماری ایران در دوره اسلامی، چهار شیوه را پشت سر گذاشته است؛ شیوه خراسانی، شیوه رازی، شیوه آذری، و شیوه اصفهانی. این شیوه، آخرین شیوه معماری ایران است که خاستگاه آن نه شهر اصفهان، که آذربایجان بوده است ولی در اصفهان رشد کرده و بهترین بناهای این شیوه را در این شهر می‌توان یافت (پیرنیا، ۱۳۸۰، ۲۷۲). دوره نخست شیوه اصفهانی، از کمی پیش از صفویان یعنی در دوره قره قویونلوها، آغاز شده و در پایان روزگار محمد شاه قاجار، به پایان می‌رسد. دوره دوم آن، که استاد پیرنیا آن را دوره انحطاط نامیده است، از زمان افشاریان آغاز شده و در زمان زندیان نیز ادامه می‌یابد ولی پسرقت کامل، از زمان محمد شاه آغاز می‌شود (همانجا). به این ترتیب، دو دوره مذکور از شیوه اصفهانی، در برخی از مقاطع تاریخی با یکدیگر همپوشانی دارند. در این مجال، فقط آنچه از این شیوه که مرتبط با دوره صفویه است مورد نظر پژوهشگران می‌باشد.

اساساً باید توجه داشت که هنر در دوره صفوی، به دو دوره متقدم و متأخر قابل تقسیم است. دوره متقدم، تمامی آثار دوره شاه اسماعیل و شاه تهماسب را در بر می‌گیرد و دوره متأخر، شامل آثار دوره شاه عباس و جانشینان وی می‌شود. به تبع اولی، معماری این دوران را نیز می‌توان به دو بخش متقدم و متأخر تقسیم کرد. دوره متقدم، که با شاه اسماعیل آغاز و به شاه تهماسب ختم می‌شود، عمدتاً دارای معماری چشمگیری نبود زیرا از یک سو جنگ‌های پیاپی فرصتی برای معماری باقی نگذاشته بود (پوپ، بی تا، ۲۴۹) و از سوی دیگر شاه اسماعیل اول و شاه تهماسب اول چندان مانند شاه عباس اول به معماری شکوهمند علاقه‌ای نداشتند (آیت‌اللهی، ۱۳۸۰، ۲۷۴). آثار بر جای مانده از شاه اسماعیل در تبریز در اثر هجوم‌های متوالی ترکان به

جدول شماره ۱- تغییرات و عوامل مؤثر بر بروز تغییرات در حمامهای دوره صفوی.

نوع تغییرات	تغییرات ایجاد شده	علل و عوامل ایجاد تغییرات
کالبدی	فضاها	پیشرفت فناوری ساختمان، رعایت مبانی و احکام فقه شیعی
	سازه	پیشرفت فناوری ساختمان، توسعه شهرها در اثر رونق اقتصادی
	مواد و مصالح	پیشرفت فناوری ساختمان
عملکردی	تزیینات	پیشرفت فناوری ساختمان، هنردوستی پادشاهان صفوی (سرعت ساخت و ساز)، رعایت مبانی فقه شیعی (در تصویرها و نقوش)
	تعدد حمام ها	ایجاد حکومت مرکزی مقتدر، امنیت، توسعه شهرها، هنردوستی پادشاهان صفوی (ترویج فرهنگ وقف)
	ایجاد گونه های جدید حمام های شهری	ایجاد حکومت مرکزی مقتدر، امنیت، توسعه شهرها، هنردوستی پادشاهان صفوی (ترویج فرهنگ وقف)
	ساخت حمامهای دوقلو	رعایت مبانی و احکام فقه شیعی (از منظر حمام رفتن بانوان)
	فضاها و اجزای پاک و نجس	رعایت مبانی و احکام فقه شیعی (از منظر نجس و پاک)

حمام ها در دوره صفوی، به دو دسته تقسیم می شوند:

الف. عوامل مادی؛ شامل ایجاد حکومت مرکزی مقتدر، امنیت ناشی از ثبات حکومت مرکزی، تجربه های جدید و پیشرفت در فناوری ساختمان، و توسعه شهرها در اثر رونق اقتصادی.

ب. عوامل معنوی؛ شامل تأکید بیشتر بر اهمیت و ضرورت نظافت در اسلام، تأکید بر حرمت آب از منظر شیعه، رعایت مبانی و احکام فقه شیعی، هنردوستی و هنرپروری پادشاهان صفوی.

در اثر عوامل مذکور، تغییرات بسیاری در معماری حمامها به وجود آمد که این تغییرات از دو منظر کالبدی و عملکردی قابل بررسی هستند:

الف. تغییرات کالبدی (شکلی)؛ شامل فضاها و سازه معماری، مواد و مصالح، و تزیینات.

ب. تغییرات عملکردی؛ شامل تعدد حمام ها، ایجاد گونه های جدید حمام های شهری، ساخت حمام های دوقلو، تمایز بین فضاها و اجزای پاک و نجس. البته بدیهی است که بررسی هر یک از موارد فوق، در این مجال نمی گنجد و اینها فقط از باب اشاره آمده اند. در یک نگاه کلی، می توان تغییرات و علل بروز آنها را در جدول شماره یک خلاصه نمود؛ این جدول ارتباط بین **عامل و تغییر** را نشان می دهد (جدول شماره ۱).

۲-۲- معرفی نمونه ها:

به منظور بازشناسی ویژگی های کالبدی حمام های ایران در عصر صفوی، تعداد ده باب حمام به طور نمونه برگزیده شده اند. در انتخاب نمونه ها، که بر اساس قضاوت پژوهندگان صورت گرفته، سعی شده است تا از همه گونه های شهری اعم از حمام سلطنتی، حمام اصلی مرکز شهر، حمام مرکز محله و ... نمونه هایی انتخاب شده باشند. همچنین سعی شده است تا نمونه ها بدون هیچ شک و تردیدی متعلق به دوره صفوی باشند. معیارهای دیگر همچون پراکندگی جغرافیایی حمام ها در سراسر ایران، و پراکندگی زمانی آنها در طول دوره صفوی از ابتدا تا انتهای این دوره نیز مورد نظر بوده است.

از آنجا که **سربینه و گرمخانه**، اصلی ترین فضاها حمامها هستند لذا این مطالعه، فقط بر مشخصات کالبدی این دو فضا متمرکز شده و بررسی سایر فضاها، و دیگر موارد همچون

چه نیروی شتابی که به وجود آمده بود با وجود انحطاط سیاسی و اقتصادی، تا مدتها آنها را به جریان می انداخت. این انحطاط که شامل خلاء فرهنگی و امور عادی بود، پس از مرگ شاه عباس اول در سال ۱۶۲۷ میلادی آغاز شد به طوری که شاردن در این باره گفته است که ایران دیگر زنده نیست. (پوپ، بی تا، ۲۸۱). از مهم ترین آثار معماری دوره صفوی باید به برخی آثار شکوهمند اصفهان همچون میدان نقش جهان، مسجد شاه (امام)، مسجد شیخ لطف الله، کاخ عالی قاپو، سردر قیصریه و بازار، کاخ چهلستون، کاخ هشت بهشت، مدرسه چهارباغ؛ مجموعه اقدامات شاه عباس در حرم رضوی (ع) در مشهد؛ مجموعه آثار صفی آباد و اشرف در مازندران؛ مجموعه گنجعلی خان در کرمان؛ و ... اشاره کرد که حتی نام بردن از همه این آثار، در این مجال اندک مقدور و ضرور نیست.

۲. ویژگی های کالبدی گرمابه ها در دوره صفوی

۲-۱- گرمابه ها، پیش از دوره صفوی:

بنا به دلایل متعدد، از حمام های پیش از دوره صفوی کمتر آثاری بر جای مانده است و اطلاعات ما در خصوص گرمابه های آن دوران، عمدتاً محدود به شواهد و مستندات مکتوب و متون پزشکی و ادبی می باشد که بعضاً به چگونگی معماری حمام ها و مشخصات کالبدی و حرارتی فضاها حمام ها اشارتی دارند. ویرانگری مغولان و تیمور، بسیاری از آثار معماری را از بین برد و از سوی دیگر، باور خرافی مغولان مبنی بر عدم شستشوی سر و تن، تا مدتها ساخت گرمابه های جدید را با مشکل مواجه ساخته بود. معدود حمام های بر جا مانده از ادوار پیش از صفویان نیز در اثر تغییرات و دخل و تصرفات ادوار بعدی، بیشتر رنگ و بوی دوره های متأخر را به خود گرفته و اصالت خود را واگذاشته اند. در واقع، اغلب آثار اصیل که در اصالت آنها تردیدی وجود ندارد، از دوره صفوی به بعد بر جای مانده اند. دوره صفوی، چنانکه پیشتر نیز اشاره شد، دوره درخشان و اوج هنر معماری ایران است. این اوج، که مورد اتفاق همه پژوهشگران و صاحب نظران است، به طور خاص در گرمابه ها نیز قابل بررسی است. به اجمال، عوامل مؤثر در شکل گیری

رسیده است (حاجی قاسمی، ۱۳۸۳، ۴۲). "سربینه، فضایی با قاعده هشت و نیم هشت است که طاقی رسمی بندی آن را می‌پوشاند. در چهار طرف این فضا، سکوه‌های وسیعی بالاتر از کف سربینه نشسته اند که سقفی کوتاه تر دارند. بدین ترتیب، فضاهایی تفکیک شده در چهار طرف سربینه به وجود آمده است. ... گرمخانه نیز قاعده هشت و نیم هشت و غرفه‌هایی در پیرامون خود دارد" (همانجا) (نقشه شماره ۲) (تصویر شماره ۲).

۳. **حمام شازده:** این حمام در تاریخ ۱۳۵۴/۸/۱ با شماره ۱۱۱۵ در فهرست آثار ملی به ثبت رسیده است (حاجی قاسمی، ۱۳۸۳، ۴۸). "در میان سربینه حمام، فضایی هست با قاعده

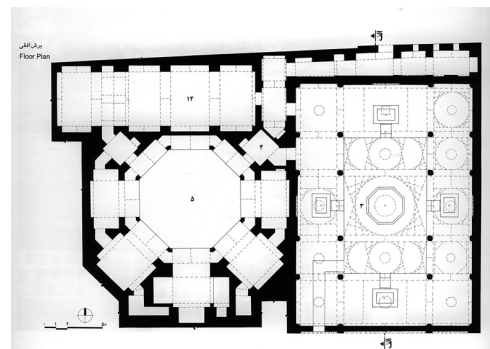
یکی فضای گرداگرد سربینه، که محل استراحت و کندن رخت بوده و کف آن به صورت سکویی از کف بخش دیگر بالاتر بوده است؛ دیگری فضای میانی، که محل تردد مراجعان بوده است. ... گرمخانه این حمام، فضایی با قاعده هشت ضلعی منتظم داشته است که وجوه آن چون شاه نشین عقب نشسته بودند." (حاجی قاسمی، ۱۳۸۳، ۳۱-۳۰) (نقشه شماره ۱) (تصویر شماره ۱).

۲. **حمام شاه اصفهان:** این حمام در ابتدای بازار اصفهان قرار دارد و ظاهراً از احداث شاه عباس اول صفوی است، ولی از سازندگان آن اطلاعی در دست نیست. این حمام در تاریخ ۱۳۸۱/۲/۱۷ با شماره ۷۶۴۹ در فهرست آثار ملی به ثبت

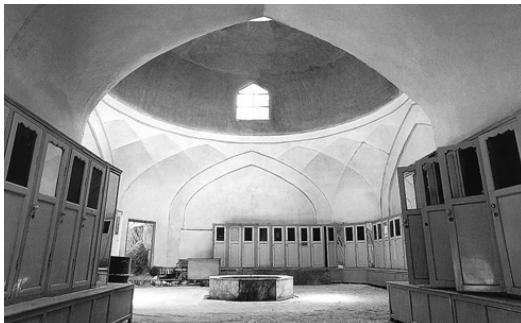
تصویر شماره ۱- سربینه حمام خسروآقا.



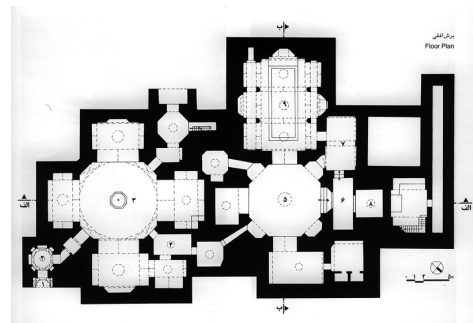
نقشه شماره ۱- پلان حمام خسروآقا.



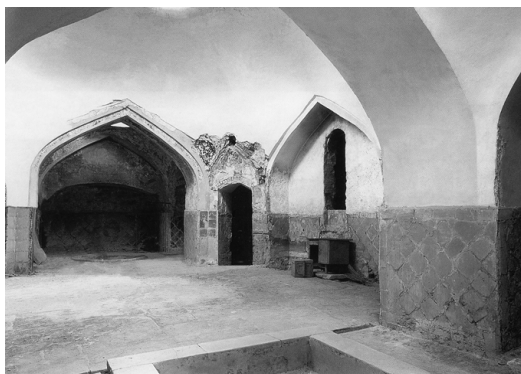
تصویر شماره ۲- سربینه حمام شاه اصفهان.



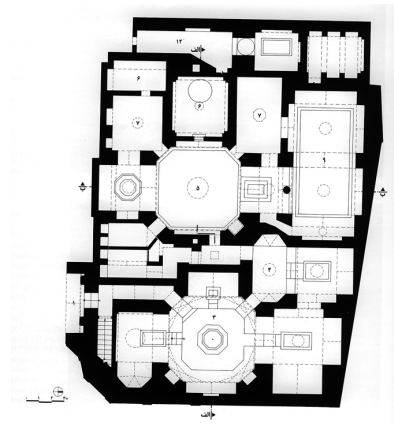
نقشه شماره ۲- پلان حمام شاه، اصفهان.



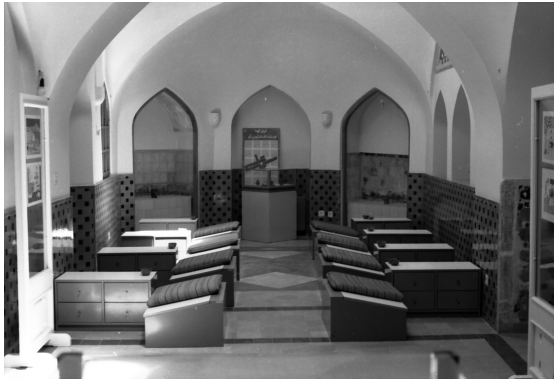
تصویر شماره ۳- گرمخانه حمام شازده.



نقشه شماره ۳- پلان حمام شازده.



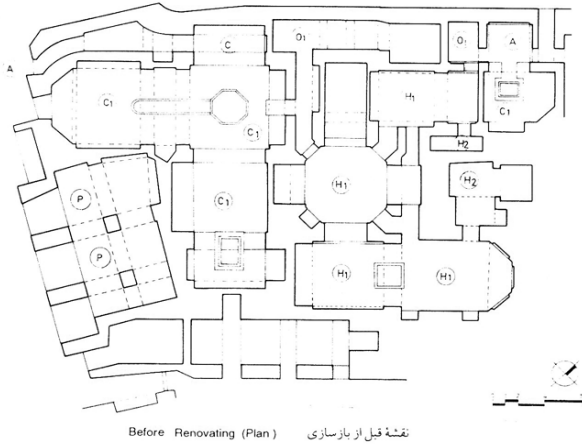
تصویر شماره ۴ - گرمخانه حمام بزرگ، حمام وزیر.



تصویر شماره ۵ - بینه حمام بزرگ، حمام علیقلی آقا.

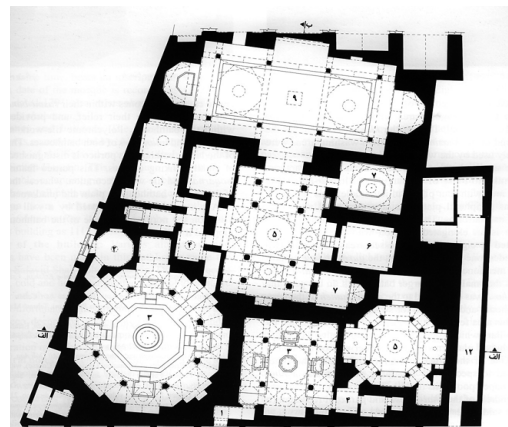


نقشه شماره ۴ - پلان حمام وزیر.



نقشه قبل از بازسازی (Before Renovating Plan)

نقشه شماره ۵ - پلان حمام علیقلی آقا.



۱۳۱۳/۲/۲۹ در فهرست آثار ملی به ثبت رسیده است (طیسی، ۱۳۸۱، ۱۲۱ - ۹۳). "قاعده سربینه حمام بزرگ، هشت ضلعی منتظم است. سکوهایی در پیرامون سربینه... قرار دارد. گرمخانه فضایی است با قاعده مستطیل. قرار گیری هشت ستون با ترتیبی خاص در میانه این فضا، آن را به سه بخش متمایز تقسیم کرده است: فضایی با قاعده مربع در میانه و دو فضای کوچکتر در طرفین آن" (حاجی قاسمی، ۱۳۸۳، ۵۴) (نقشه شماره ۵) (تصویر شماره ۵).

۶. **حمام فین:** باغ فین از احداث شاه عباس اول صفوی است و حمام بزرگ نیز در همان دوران ساخته شده است ولی حمام کوچک، در دوره فتحعلی شاه به حمام بزرگ افزوده شده است. مجموعه فین کاشان در تاریخ ۱۳۱۴/۹/۱۵ با شماره ۲۲۸ در فهرست آثار ملی به ثبت رسیده است (حاجی قاسمی، ۱۳۸۳، ۸۸). "حمام بزرگ، دو سربینه با قاعده مستطیل دارد. سربینه اول که به ورودی نزدیکتر است، سکویی در انتها و بخاری دیواری دارد. ... سربینه دوم، حوضی در میانه و مسیر ترددی در ضلع شرقی دارد که کف آن پایین تر از سطح سربینه است. ... گرمخانه، فضایی وسیع با قاعده مستطیل است. این فضا را ستونهای میانه آن به سه بخش کرده ... (همانجا) (نقشه شماره ۶) (تصویر شماره ۶).

هشت و نیم هشت... سکوهایی گرداگرد بخش میانی را فرا گرفته که در دو سوی شمال و جنوب گسترش یافته و در نتیجه غرفه هایی خصوصی پدید آمده است. ... گرمخانه نیز فضایی با قاعده هشت و نیم هشت و هم اندازه با فضای میانی سربینه دارد. ... فضای میانی گرمخانه از دو سو، شمال و جنوب گسترش یافته و هر یک از فضاهای شمالی و جنوبی، حوضی در میانه دارد" (همانجا) (نقشه شماره ۳) (تصویر شماره ۳).

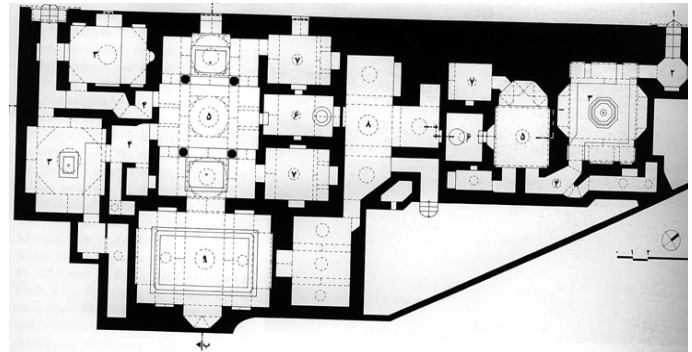
۴. **حمام وزیر:** این حمام ظاهراً توسط یکی از وزرای دوره شاه عباس دوم صفوی بنیان گذاشته شده است. این حمام که یک حمام دوگانه است، در جریان طرح ساماندهی محله جماله، به کانون پرورش فکری کودکان و نوجوانان تغییر کاربری یافته و هم‌اکنون از آن بهره برداری می شود (وافی، ۱۳۸۴، ۳۱۱). سربینه حمام بزرگ، فضایی است به قاعده مربع، با غرفه های خصوصی (شاه نشین) است. گرمخانه حمام بزرگ، فضایی است با قاعده هشت و نیم هشت، که دارای چند فضای شاه نشین می باشد (نقشه شماره ۴) (تصویر شماره ۴).

۵. **حمام علیقلی آقا:** این حمام توسط علیقلی آقا، برادر خسرو آقا و از خواجه سرایان حرم شاه سلیمان و شاه سلطان حسین، بنا نهاده شده است و با شماره ۲۲۶ در تاریخ

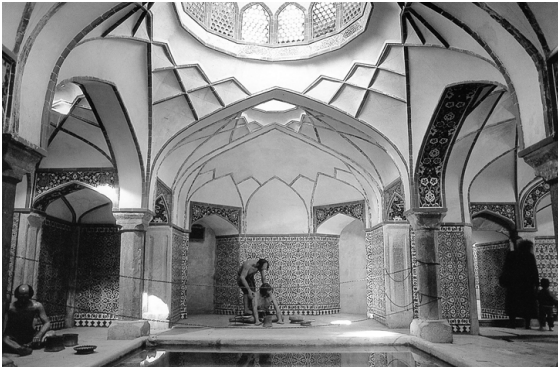
تصویر شماره ۶- گرمخانه حمام بزرگ، حمام فین.



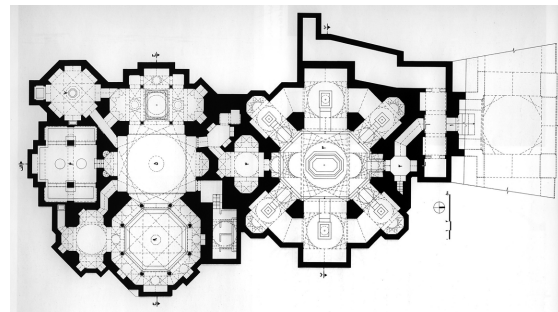
نقشه شماره ۶ - پلان حمام فین.



تصویر شماره ۷- گرمخانه حمام گنجعلی خان.



نقشه شماره ۷ - پلان حمام گنجعلی خان.



شاه نشین موسوم است" (همانجا) (نقشه شماره ۸) (تصویر شماره ۸).

۹. حمام حضرت: این بنا از آثار اوایل دوره صفوی به شمار می آید و در فهرست آثار ملی به ثبت نرسیده است (ملازاده و محمدی، ۱۳۷۹، ۱۰۶). سربینه حمام بزرگ این حمام، فضایی است با قاعده هشت و نیم هشت که در ضلع جنوبی آن، فضای شاه نشین قرار دارد. گرمخانه حمام بزرگ نیز فضایی است متشکل از سه بخش که بخش میانی دارای قاعده هشت و نیم هشت است و دو فضای دیگر در امتداد شرقی غربی آن قرار دارند (نقشه شماره ۹).

۱۰. حمام کهیاری: مطالعات تاریخی انجام شده، ساخت این بنا را به دوره صفوی نسبت می دهند. این حمام در تاریخ ۱۳۷۹/۱۲/۲۵ به شماره ۳۵۵۵ در فهرست آثار ملی به ثبت رسیده است. سربینه این حمام فضایی است به قاعده مربع که دارای یک فضای میانی است؛ و سه فضای مستقل که با سکواز فضای میانی جدا شده در اطراف آن قرار گرفته اند. گرمخانه این حمام، دارای قاعده هشت ضلعی منتظم است و فضاهای گوناگونی در هر یک از اضلاع آن قرار گرفته است (دانشی، ۱۳۸۵، ۳۹۶) (نقشه شماره ۱۰).

۷. حمام گنجعلی خان: این حمام بدون شک، نگین حمام های

ایرانی است. مجموعه گنجعلی خان، در تاریخ ۱۳۴۷/۲/۲۶ با شماره ۸۲۹ در فهرست آثار ملی به ثبت رسیده است (قیومی، ۱۳۷۸، ۵۳-۴۷). "سربینه، فضای میانی وسیعی با قاعده هشت گوش کشیده دارد. این فضا، شش غرفه در شش ضلع و حوضی کشکولی شکل در میانه دارد. گرمخانه، در میان خود، فضایی با قاعده مربع و سقف رسمی بندی کوتاه دارد. در یک سوی این فضا، بخشی با قاعده مستطیل واقع است که حوضی چهارگوش در میانه آن است" (حاجی قاسمی، ۱۳۸۳، ۱۱۴-۱۱۲) (نقشه شماره ۷) (تصویر شماره ۷).

۸. حمام شاه (رضوی) مشهد: حمام شاه، که امروزه به حمام

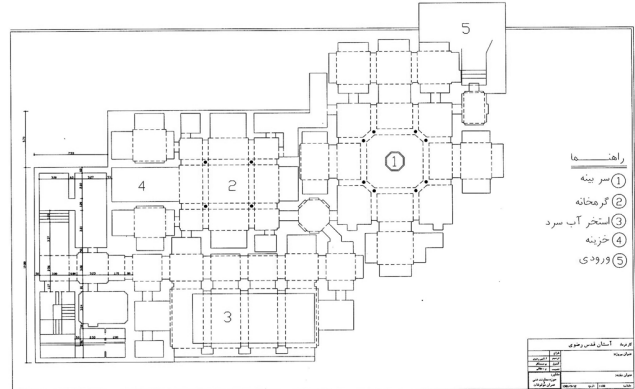
رضوی موسوم است، یکی از قدیمی ترین حمام های شهر مشهد و متعلق به اوایل دوره صفویه می باشد. این حمام در تاریخ ۱۳۵۶/۲/۵ به شماره ۳ / ۱۳۷۴ در فهرست آثار ملی به ثبت رسیده است (طبسی، ۱۳۸۴، ۲۴۵).

"سربینه حدود ۱۴۷ مترمربع وسعت دارد و در وسط آن حوض هشت گوش قرار دارد که هشت ستون در هشت گوشه آن وجود دارد. ... گرمخانه، فضایی مربع شکل است و حدود ۱۰۰ مترمربع وسعت دارد. غرفه هایی در اطراف این فضا قرار دارد که به

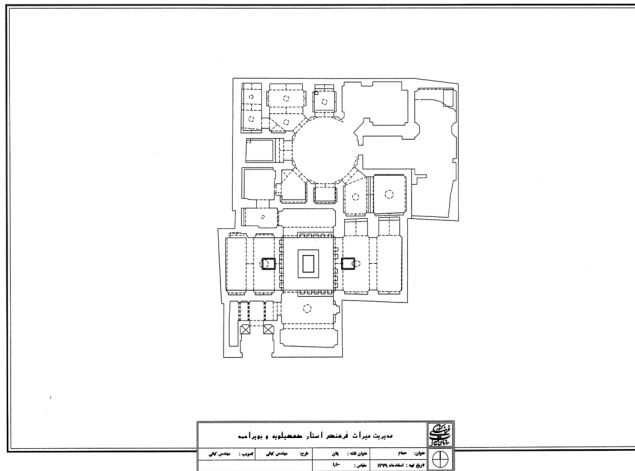
تصویر شماره ۸- سربینه حمام شاه (رضوی) مشهد.



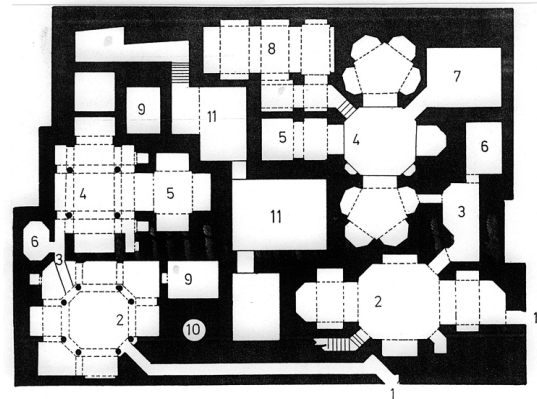
نقشه شماره ۸- پلان حمام شاه (رضوی)، مشهد.



نقشه شماره ۱۰- پلان حمام کهپار.



نقشه شماره ۹- پلان حمام حضرت.



نتیجه گیری

به نام دهلیز، در حمام‌های دوره صفوی مرسوم نبوده است. در جدول شماره چهار مقادیر حداکثر، حداقل و میانگین ده پارامتر از حمام‌های مورد بررسی بیان شده است. در نیمی از موارد، داده‌های حمام خسروآقا باعث افزایش مقادیر میانگین شده اند و چنانچه این داده‌ها از مطالعه حاضر حذف شوند، میزان تلورانس موجود بین مقادیر حداقل و حداکثر، کمتر شده و هماهنگی بین نسبت‌ها و تناسبات حمام‌ها، منطقی‌تر به نظر خواهد رسید. بر اساس نتایج همین جدول، نسبت مساحت بینه به مساحت کل حمام (A) از ۰/۰۴ تا ۰/۳۹ تغییر می‌کند. نسبت مساحت گرمخانه به مساحت کل حمام (B) نیز تغییراتی از ۰/۰۳ تا ۰/۱۴ را نشان می‌دهد. این بدین معنا است که بینه‌ها در قیاس با گرمخانه‌ها، با توجه به نوع کاربری فضاها، وسیع‌تر بوده‌اند. به همان نسبت، میزان نسبت ارتفاع به طول در بینه‌ها (E) از میزان همین نسبت در گرمخانه‌ها (G) بیشتر است؛ یعنی فضای وسیع بینه‌ها دارای ارتفاع بیشتری نیز بوده است. نزدیکی مقادیر نسبت‌های طول به عرض در بینه‌ها (D) و گرمخانه‌ها (F) یکنواختی و هماهنگی شکل فضاهای مذکور را نشان می‌دهد.

بر اساس جدول شماره دو چنین به نظر می‌رسد که مشخصات کالبدی بینه و گرمخانه حمام خسروآقا در قیاس با سایر حمام‌ها از تفاوت چشمگیری برخوردار است. ابعاد وسیع بینه و گرمخانه حمام مذکور نتایج تحلیلی پژوهش حاضر را به شدت تحت تأثیر قرار داده است به نحوی که بدون در نظر گرفتن داده‌های حمام خسروآقا، داده‌های سایر حمام‌ها کم و بیش به یکدیگر نزدیک و مشابه هستند. این موضوع از نوعی هماهنگی در رعایت نسبت‌ها و تناسبات در کالبد معماری حمام‌ها نشان می‌دهد که الزاماً به موقعیت اقلیمی و جغرافیایی حمام، موقعیت شهری، و گونه کالبدی حمام و سایر عوامل بستگی ندارد. بر این اساس، به نظر می‌رسد که حمام خسروآقا یک نمونه استثنایی بوده است (جهت اطلاع بیشتر رک: آیت الله زاده شیرازی، ۱۳۷۴).

بر اساس جدول شماره سه، از وجوه شباهت حمام‌ها باید به رعایت سلسله مراتب فضایی (توالی بینه، میاند، گرمخانه)، نظم فضایی و سیرکولاسیون حرکت در حمام اشاره کرد. بر اساس همین جدول، در نیمی از موارد بررسی شده، هشتی در سردر حمام وجود ندارد. همچنین به نظر می‌رسد که ساختن فضایی

جدول شماره ۴- نتایج تحلیلی پژوهش.

G	F	E	D	C	B	A	مساحت گرمخانه	مساحت بینه	مساحت کل حمام	
۰/۹۵	۱/۵۷	۱/۰۷	۱/۴۱	۲/۸۸	۰/۱۴	۰/۳۹	۱۰۰	۲۸۴	۲۰۴۵/۵	بیشینه Max
۰/۷۱	۱/۲	۰/۸۳	۱/۱۴	۱/۳۳	۰/۰۷	۰/۱	۶۷/۸	۹۶/۸	۱۰۵۹	میانگین
۰/۴۲	۱	۰/۵۳	۱	۰/۵	۰/۰۳	۰/۰۴	۳۴	۳۰/۲۵	۴۳۹	کمینه Min

توضیحات: A = نسبت مساحت بینه به مساحت کل حمام، B = نسبت مساحت گرمخانه به مساحت کل حمام، C = نسبت مساحت بینه به مساحت گرمخانه، D = نسبت طول به عرض بینه، E = نسبت ارتفاع به طول بینه، F = نسبت طول به عرض گرمخانه، G = نسبت ارتفاع به طول گرمخانه

فهرست منابع:

- آیت الله زاده شیرازی، باقر (۱۳۷۴)، تخریب اثر تاریخی حمام خسروآقا، اثر، ش ۲۵ (سال ۱۳۷۴)، ۲۷-۳.
- آیت اللهی، حبیب الله (۱۳۸۰)، کتاب ایران: تاریخ هنر، انتشارات بین المللی الهدی، تهران.
- بلر، شیلا و بلوم، جانانان (۱۳۸۱)، هنر و معماری اسلامی (۲)، ترجمه یعقوب آژند، انتشارات سمت، تهران.
- پرایس، کریستین (۱۳۶۴)، تاریخ هنر اسلامی، ترجمه مسعود رجب نیا، چاپ دوم، انتشارات علمی و فرهنگی، تهران.
- پوپ، آرتور اپهام (بی تا)، معماری ایران، پیروزی شکل و رنگ، ترجمه کرامت الله افسر، انتشارات فرهنگسرا، تهران.
- پیرنیا، محمدکریم (۱۳۸۰)، سبک شناسی معماری ایرانی، تدوین غلامحسین معماریان، نشر پژوهنده و معمار، تهران.
- حاجی قاسمی، کامبیز (۱۳۸۲)، حمام ها، (جلد ۱۸ از گنجنامه)، انتشارات دانشگاه شهید بهشتی، تهران.
- دانشی، سیدابوالحسن (۱۳۸۵)، معرفی شهر تاریخی دهدشت، مجموعه مقالات سومین کنفرانس تاریخی معماری و شهرسازی ایران، جلد سوم، صص ۴۰۰-۳۳۳، سازمان میراث فرهنگی و گردشگری کشور، تهران.
- طبسی، محسن (۱۳۸۴)، جلوه های هنر ایرانی در حرم مطهر امام رضا (ع)، طرح پژوهشی، صدا و سیما مشهد.
- طبسی، محسن (۱۳۸۱)، بازخوانی و قفنامه و بررسی کالبدی مرکز محله علیقلی آقا، صفه، ش ۳۵ (پاییز ۸۱)، ۹۳-۱۲۱.
- طبسی، محسن و انصاری، مجتبیٰ (۱۳۸۴)، بررسی طرح احیای حمام وزیر اصفهان، مقاله منتشر نشده.
- قیومی، مهرداد (۱۳۷۸)، حمام گنجعلی خان، رواق، ش ۴ (پاییز و زمستان ۷۸)، ۵۳-۴۷.
- کونل، ارنست (۱۳۵۵)، هنر اسلامی، ترجمه هوشنگ طاهری، چاپ دوم، انتشارات توس، تهران.
- محمد حسن، زکی (۱۳۶۳)، تاریخ صنایع ایران بعد از اسلام، ترجمه محمد علی خلیلی، انتشارات اقبال، تهران.
- مزاوی، میشل م. (۱۳۶۸)، پیدایش دولت صفوی در ایران، ترجمه یعقوب آژند، چاپ دوم، نشر گستره، تهران.
- ملازاده، کاظم و محمدی، مریم (۱۳۷۹)، بناهای عام المنفعه، پژوهشگاه فرهنگ و هنر اسلامی (حوزه هنری)، تهران.
- نویی، عبدالحسین و غفاری فرد، عباسقلی (۱۳۸۱)، تاریخ تحولات سیاسی، اجتماعی، اقتصادی و فرهنگی ایران در دوران صفویه، انتشارات سمت، تهران.
- وافی، محمد حسین (۱۳۸۴)، مرمت، احیاء و تغییر کاربری حمام وزیر اصفهان، مجموعه مقالات همایش حمام در فرهنگ ایرانی، ۳۰۹-۳۱۵، سازمان میراث فرهنگی و گردشگری کشور، تهران.
- هینتس، والتر (۱۳۶۱)، تشکیل دولت ملی در ایران، ترجمه کیکاوس جهانگیری، چاپ دوم، انتشارات خوارزمی، تهران.